

# Concertation Thématique



Réunion #1

02.04.2026

# Thematisch Overleg



Vergadering #1

## Ordre du jour

1. Présentation des participant·es et introduction

2. Ouvrir la parole autour de l'aide alimentaire

*Avec l'intervention de Brigitte Grisar, FDSS*

3. Ouvrir la parole sur les habitudes alimentaires

*Avec l'intervention de Sébastien Kennes, rencontre des continents*

4. Actions de prévention

5. Partage des actus

## Dagorde

1. Voorstelling van de deelnemers en inleiding

2. De dialoog openen rond voedselhulp  
*Met tussenkomst van Brigitte Grisar, FDSS*

3. De dialoog openen rond eetgewoonten  
*Met tussenkomst van Sébastien Kennes, Rencontre des Continents*

4. Preventieacties

5. Delen van actualiteiten

# 1. Présentation des participants

- Nom
- Organisation
- Pourquoi suis-je là, quelle est ma motivation, mes attentes en venant à cette Concertation ?

# 1. Kennismakingsronde

- Naam
- Organisatie
- Waarom ben ik hier, wat is mijn motivatie, wat zijn mijn verwachtingen om aan dit Overleg deel te nemen?

# 1. Introduction

## Objectifs de la CT

- Partager les **actualités**
- Assurer une fonction de veille des **besoins** de la population en matière de prévention et promotion de la santé
- Identifier des **ajustements** en termes d'offre et de collaboration afin que les besoins soient couverts
- Proposer des **actions** prioritaires

3 rencontres par an + possibilité de GT ad hoc

# 1. Inleiding

## Doelstellingen van het TO

- De **nieuws** over het thema delen
- Monitoring van de **behoeften** van de bevolking ivm preventie en gezondheidsbevordering
- De **aanpassingen** die nodig zijn op het gebied van aanbod en samenwerking identificeren om ervoor te zorgen dat aan de behoeften wordt voldaan
- Prioritaire **acties** voorstellen

3 vergaderingen per jaar + ad hoc werkgroepen

# 1. Introduction

## Pourquoi ce thème ?

- ❖ L'« **Alimentation saine et activité physique** » est une thématique qui a été citée comme prioritaire par les professionnel·les lors de réunions précédentes
- ❖ Thématique travaillée dans les autres bassins d'aide et de soin en traitant également la notion **d'insécurité alimentaire**
- ❖ Présentation lors de **l'Atelier du Changement du 2 octobre** [d'une revue de la littérature sur l'insécurité alimentaire](#)

# 1. Inleiding

## Waarom dit thema?

- ❖ “**Gezonde voeding en fysieke activiteit**” is een thema dat tijdens eerdere bijeenkomsten door de professionals als prioritair werd genoemd.
- ❖ Dit thema wordt ook behandeld in de andere zorg- en ondersteuningszones, waarbij eveneens de focus ligt op het begrip **voedselonzekerheid**.
- ❖ Tijdens het **Veranderatelier van 2 oktober** werd een [literatuuroverzicht over voedselonzekerheid voorgesteld](#).

# 1. Introduction

## Où en sommes-nous ?

*Rencontre le 18/11 consacrée à l'accès à une alimentation saine et suffisante.*

### Freins identifiés à l'accès à une alimentation suffisante:

- Pas seulement financiers : aussi **contraintes de temps, d'équipement et d'espace pour cuisiner**
- **Problèmes de mobilité** (personnes âgées, handicap, isolement)
- **Complexité d'accès à l'aide alimentaire** (critères, horaires, saturation, fracture numérique)
- Risque de **double exclusion** pour certains publics sans solution

### Limites de l'aide alimentaire :

- Peut générer un **sentiment de honte**
- Colis parfois **insuffisants, inadaptés culturellement ou de mauvaise qualité**

# 1. Inleiding

## Waar zijn we ?

Bijeenkomst van 18/11 gewijd aan de toegang tot gezonde en voldoende voeding.

### Belemmeringen voor de toegang tot voldoende voeding:

- Niet alleen financieel: **ook tijdsgebrek en beperkingen inzake uitrusting en ruimte om te koken**
- **Mobiliteitsproblemen** (ouderen, personen met een handicap, sociaal isolement)
- **Complexe toegang tot voedselhulp** (criteria, openingsuren, verzadiging, digitale kloof)  
Risico op dubbele uitsluiting voor bepaalde doelgroepen zonder oplossing

### Beperkingen van voedselhulp:

- Kan een gevoel **van schaamte veroorzaken**
- Pakketten soms **onvoldoende, cultureel niet aangepast of van lage kwaliteit**

# 1. Introduction

## Où en sommes-nous ?

*Rencontre le 18/11 consacrée à l'accès à une alimentation saine et suffisante.*

**Freins identifiés à l'accès à une alimentation saine :**

- Beaucoup de familles dans une logique de “**survie alimentaire**” : difficulté à adopter une alimentation équilibrée (contraintes économiques et habitudes culturelles)
- Enjeu **d'accompagnement au changement des pratiques alimentaires**

**Échanges de pratiques :**

- Partage entre professionnel·les sur les **ressources d'aide alimentaire** existantes
- Identification des **manques et difficultés d'orientation**
- Distribution d'un **répertoire** des services du bassin

# 1. Inleiding

## Waar zijn we ?

Bijeenkomst van 18/11 gewijd aan de **toegang tot gezonde en voldoende voeding**.

- **Belemmeringen voor de toegang tot gezonde voeding:**
  - Veel gezinnen bevinden zich in een logica van “voedseloverleving”: moeilijkheden om een evenwichtige voeding aan te nemen (economische beperkingen en culturele gewoonten)
  - Nood aan begeleiding bij het veranderen van voedingsgewoonten
- **Uitwisseling van praktijken:**
  - Uitwisseling tussen zorg- en welzijnsprofessionals over bestaande voedselhulpbronnen
  - Identificatie van hiaten en moeilijkheden bij doorverwijzing
  - Verspreiding van een repertorium van de diensten van de zorgzone

## **2. Ouvrir la parole autour de l'aide alimentaire**

**Présentation de Brigitte Grisar,  
Fédération des services sociaux**

## **2. De dialoog openen rond voedselhulp**

**Presentatie door Brigitte Grisar,  
Fédération des services sociaux**

# AIDE ALIMENTAIRE ACCUEIL DU PUBLIC

BASSIN SUD EST

02/04/2026

**CONCERTATION AIDE ALIMENTAIRE**

# DROIT À L'ALIMENTATION

---

*« Le droit d'avoir un accès régulier, permanent et non restrictif, soit directement ou au moyen d'achats financiers, à une alimentation quantitativement et qualitativement adéquate et suffisante correspondant aux traditions culturelles du peuple auquel le consommateur appartient, et qui lui procure une vie physique et mentale, individuelle et collective, épanouissante et exempte de peur. »*

- Rapporteur spécial sur le droit à l'alimentation de l'ONU

**la disponibilité (production), l'accessibilité (économique) et le caractère adéquat (qualité et culture).**

# DROIT A L'ALIMENTATION/AIDE ALIMENTAIRE

## DROIT A L'ALIMENTATION

### Disponibilité

- Ratio de production alimentaire suffisant pour la population
- Alimentation disponible de manière régulière, permanente et non restrictive

### Accessibilité

- Alimentation financièrement abordable
- Alimentation physiquement accessible pour tous, même les personnes vulnérables

### Caractère adéquat

- Alimentation qui satisfait les besoins diététiques des personnes
- Alimentation sans danger pour l'homme
- Alimentation culturellement acceptable

## AIDE ALIMENTAIRE

### Disponibilité

- Approvisionnement compliqué basé sur les invendus de l'agro-industrie non durable
- Organisations d'aide alimentaire mettent en place des critères d'accès restrictifs

### Accessibilité

- Hausse des prix AA : inflation et logistique
- Organisations d'aide alimentaire peu accessibles: répartition géo, locaux, horaire...

### Caractère adéquat

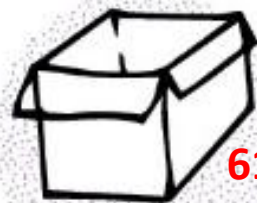
- Absence de diversité des produits : peu de produits pour les enfants ou diabétiques
- Produits invendus non durable et périmés
- Pas la possibilité de choisir des denrées correspondant aux préférences : ≠halal

# PRECARITE ALIMENTAIRE



# AIDE ALIMENTAIRE AUJOURD'HUI

700 Organisations  
1000 services AA



61 %

Les distributions  
de colis



15 %

Les épiceries  
sociales



8 %

Les restaurants  
sociaux et  
communaux



4 %

Les chèques  
alimentaires

Les distributions  
en rue

Les frigos  
solidaires

Autres: 10 %

Plateformes  
logistiques

Livraison  
de repas  
à domicile

# AIDE ALIMENTAIRE : D'OÙ VIENT LA NOURRITURE ?



**De système  
de récupération  
d'invendus** comme DREAM :  
distribution et récupération sur le marché  
matinal de Bruxelles et auprès d'autres  
fournisseurs



**De l'Europe**  
via un fond appelé « Fond européen d'aide  
aux plus démunis » (FEAD) : production et  
fabrication de produits à destination des  
associations d'aide alimentaire



**Des supermarchés  
+ des commerces  
locaux**



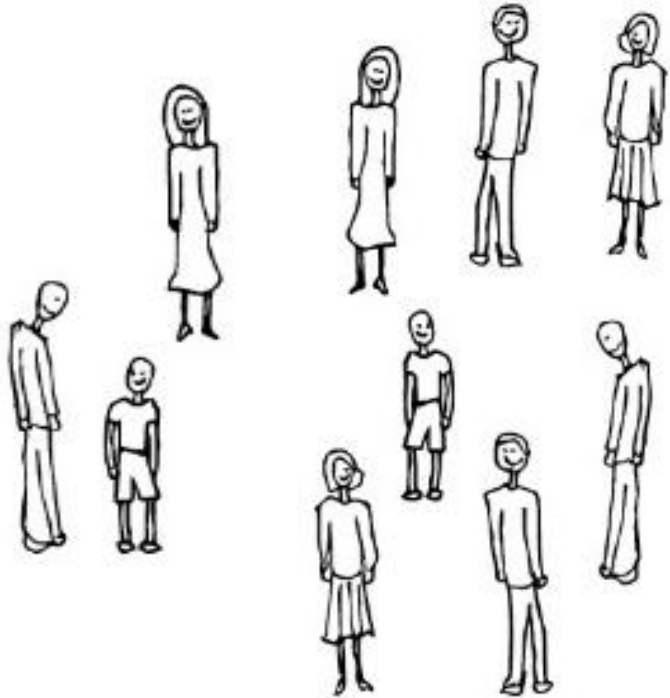
**Des achats réalisés  
par les organisations**

comme par exemple SoliFood.be : plate-forme  
d'achats solidaires ou à des supermarchés  
classiques



**Des producteurs  
et fabricants de  
nourriture**

# AIDE ALIMENTAIRE: PUBLIC



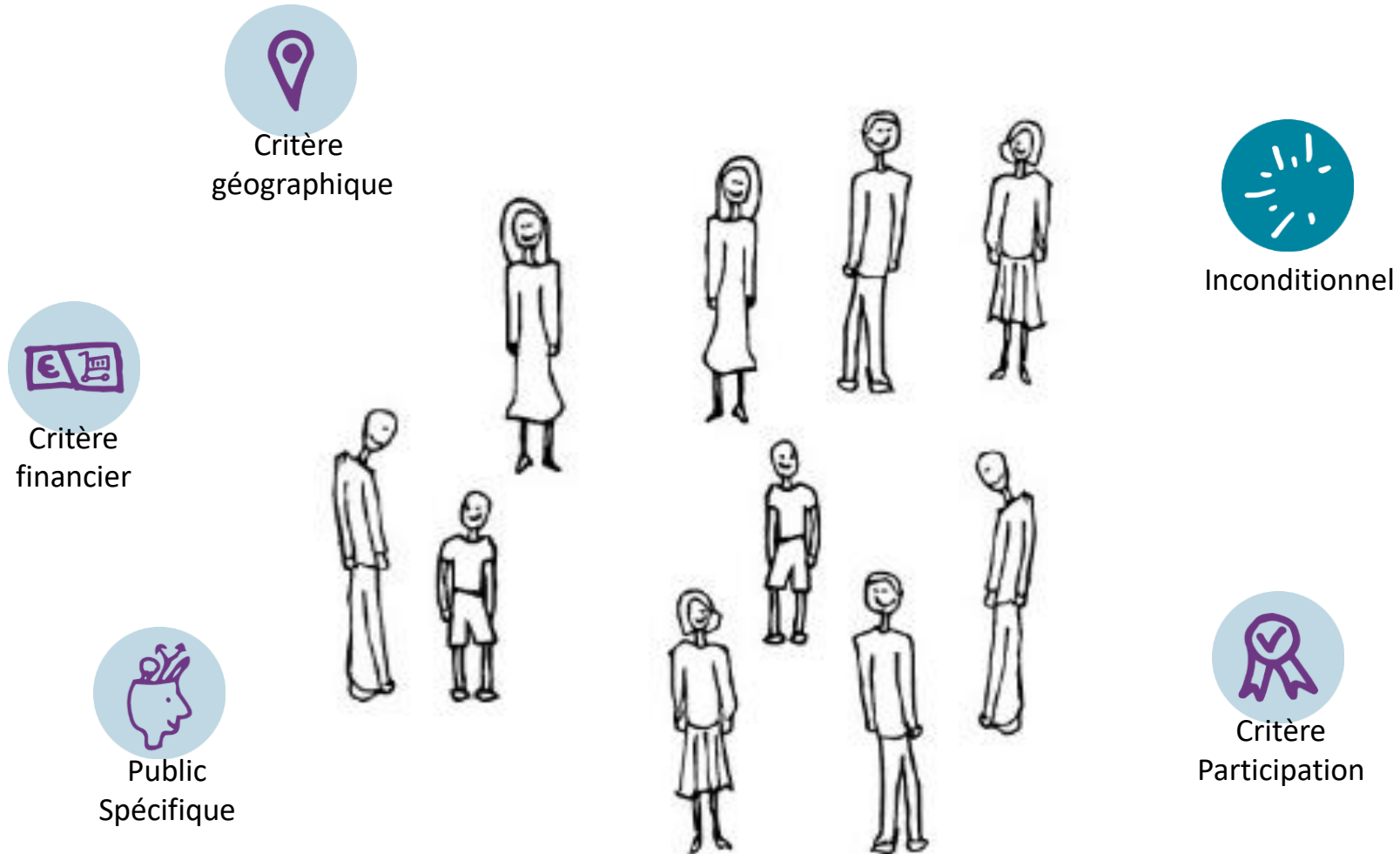
## *Les publics*

- Bénéficiaires du revenu d'intégration sociale
- Personnes âgées avec de petites pensions
- Personnes sans emploi
- Travailleur·euse·s pauvres
- Personnes sans-papier
- Personnes sans domicile fixe ou mal-logées
- Étudiant·e·s

Les familles monoparentales sont surreprésentées.

**600.000 personnes en Belgique**  
**92.000 personnes en région bruxelloise**

# AIDE ALIMENTAIRE : PUBLIC



# AIDE ALIMENTAIRE: FREINS

---

***C'EST DUR DE FAIRE UN PREMIER PAS JUSQU'À LA BANQUE ALIMENTAIRE.***

***ON A QUAND MÊME UNE FIERTÉ. UN JOUR IL Y A UNE PERSONNE QUI A DIT « TA FIERTÉ, FAUT LA RETIRER, DERRIÈRE TON DOS, ET AVANCER POUR ALLER CHERCHER LE COLIS »***

***ET ÇA VEUT DIRE AUSSI QUE PAR EXEMPLE SI VOUS AVEZ DES ENFANTS, FAUT SE BATTRE, QU'ILS AIENT À MANGER LE SOIR, DONC ON MET SA FIERTÉ DERRIÈRE LE DOS ET DONC FAUT AVANCER POUR ALLER CHERCHER LE COLIS,***

***ET FAUT LE FAIRE POUR LES ENFANTS. ET ON N'A PAS LE CHOIX. »***

***(UN.E MILITANT.E)***

***CRITÈRES D'ACCES,***

***HONTE,***

***INSÉCURITÉ,***

***ACCUEIL STIGMATISANT,***

***TROP DE RESSOURCES,***

***MANQUE D'INFORMATIONS, MAUVAISES INFORMATIONS,***

***PARCOURS DU COMBATTANT***

***PEU D'OFFRES***

# AIDE ALIMENTAIRE : ACCUEIL UN MOMENT CLE

---

[CLIQUEZ ICI](#)



## AIDE ALIMENTAIRE COMMENT EN PARLER?

- CAS PAR CAS !
- PRENDRE LE TEMPS
- RECONNAITRE LA HONTE/LES DIFFICULTÉS
- NE PAS EN PARLER/ ACCUEILLIR
- OUTILS ÉCOUTE ACTIVE: REFORMULATION, RENTRER DANS LA VISION DU MONDE, QUESTIONNEMENT DÉTECTIVE, ETC,
- FORMATIONS DES TRAVAILLEURS-EUSES?
- RÉPERTOIRE ! [HTTPS://WWW.FDSS.BE/FR/CAA/REPertoire-DE-L-AIDE-ALIMENTAIRE/](https://www.fdss.be/fr/CAA/REPertoire-DE-L-AIDE-ALIMENTAIRE/)



aidealimentaire@fdss.be  
www.fdss.be onglet « Aide alimentaire »

**La Coordination Aide Alimentaire en Région bruxelloise**  
Rue Gheude 49 - 1070 Bruxelles

**La Coordination Aide Alimentaire en Région wallonne**  
Rue Simonon 8 - 4000 Liège

**CONCERTATION AIDE ALIMENTAIRE**

## 2. Ouvrir la parole autour de l'aide alimentaire

### Restitution – Méthode du bocal à poisson

- Deux cercles de chaises : un grand cercle extérieur et un petit cercle central composé de quatre chaises.
- Pour prendre la parole, il faut s'installer sur l'une des chaises du cercle central. **Les personnes assises dans le cercle extérieur n'interviennent pas.**
- Dans le cercle intérieur, une chaise doit toujours rester libre. Si les quatre chaises sont occupées, l'une des personnes en place doit quitter le centre une fois qu'elle a terminé son intervention

## 2. De dialoog openen rond voedselhulp

### Restitutie – De methode van de vissenkom

- *Twee cirkels van stoelen: een grote buitenste cirkel en een kleine binnenste cirkel bestaande uit vier stoelen.*
- *Om het woord te nemen, moet men plaatsnemen op een van de stoelen in de binnenste cirkel. **De personen die in de buitenste cirkel zitten, nemen niet deel aan het gesprek.***
- *In de binnenste cirkel moet altijd één stoel vrij blijven. Als alle stoelen bezet zijn, moet een van de personen die in het midden zit, de cirkel verlaten zodra hij of zij klaar is met spreken.*



### 3. Ouvrir la parole autour des habitudes alimentaires

#### Les "tops" et les "flops"

- Objectif : Identifier des pratiques efficaces favorisant l'adoption d'habitudes alimentaires plus saines, tout en respectant les préférences, les besoins et la culture du bénéficiaire
- Déroulement

Par groupe de 3-4, identifier sur des post-it oranges 3 mauvaises manières d'aborder les modifications des habitudes alimentaires.

Après 5 minutes, un porte-parole de chaque groupe vient rapporter ce qui a été discuté.

A partir de ces mauvais exemples, discussion autour de bons exemples.

### 3. De dialoog openen rond eetgewoonten

#### De « tops » en de « flops »

- Doelstelling: Effectieve praktijken identificeren die het aannemen van gezondere eetgewoonten bevorderen, met respect voor de voorkeuren, behoeften en cultuur van de begunstigde
- Verloop :

In groepjes van 3-4 personen: noteer op oranje post-its 3 slechte voorbeelden van manieren om veranderingen in eetgewoonten te benaderen.

Na 5 minuten komt een woordvoerder van elke groep terugkoppelen over wat werd besproken.

Vertrekkend van deze slechte voorbeelden: discussie rond goede voorbeelden.

## Tops

### Bonnes approches

Valoriser ce que fait la personne fait bien

S'informer et se former sur la multiculturalité

Voir ce que la personne demande véritablement

Demander à la personne ses objectifs à elle

Savoir où est la limite de son intervention en tant que professionnel·le

Encourager la personne à prendre soin d'elle de manière plus globale

Prendre la personne en compte dans le travail depuis la demande

Accueillir l'émotionnel et travailler dessus en explorant d'autres pistes

Accepter d'améliorer lentement, petit à petit

Créer un réseau qui permette de réorienter correctement les bénéficiaires

Proposer quelque chose de concret

S'outiller

## Flops

### Mauvaises approches

Pense à ceux qui n'ont rien

Culpabilisation "vous ne faites pas bien..."

Infantilisation

Ne pas tenir compte de la culture, de la religion, des valeurs.... Ou la présupposer

Dire "on mange de tout"

"Ici, on mange avec des couverts"

Jugements moraux

Jugement par rapport aux habitudes de consommation

Accentuer les soucis financiers de la personne

Ne pas prendre en compte l'affectif (ex : pour faire plaisir aux enfants)

Injonction "toutes faites" qui ne prennent pas en compte la spécificité

Invisibiliser les soucis financiers

Obsession sur la question du poids

### 3. Ouvrir la parole autour des habitudes alimentaires

**Présentation de Sébastien Kennes,**  
Rencontre des continents

### 3. De dialoog openen rond eetgewoonten

**Presentatie door Sebastien Kennes,**  
Rencontre des continents

### 3. Ouvrir la parole autour des habitudes alimentaires

#### Pistes identifiées par l'appui scientifique de Brusano

L'appui scientifique de Brusano a réalisé en 2025 une [revue de la littérature sur l'alimentation](#).

En résumé, voici ce que dit la littérature scientifique sur les effets des différentes interventions visant le changement de comportement alimentaire.

Il en existe 5 types :

- Les interventions de type « incitation douce »
- Les interventions d'éducation nutritionnelle
- Les prescriptions alimentaires médicales
- Les programmes mixtes d'accompagnement au changement
- Les technologies numériques

Globalement, il ressort que les approches exclusivement centrées sur les comportements individuels sont moins efficaces que les approches plus globales.

### 3. De dialoog openen rond eetgewonten

#### Pistes geïdentificeerd door de wetenschappelijke ondersteuning van Brusano

De wetenschappelijke ondersteuning van Brusano heeft in 2025 [een literatuurstudie uitgevoerd over voeding](#).

Samengevat geeft de wetenschappelijke literatuur het volgende aan over de effecten van verschillende interventies gericht op gedragsverandering in voedingsgewoonten.

Er bestaan 5 types:

- Interventies van het type “nudging”
- Interventies rond voedingseducatie
- Medische voedingsvoorschriften
- Gemengde begeleidingsprogramma's voor gedragsverandering
- Digitale technologieën

Globaal blijkt dat benaderingen die uitsluitend gericht zijn op individueel gedrag minder effectief zijn dan bredere benaderingen.

### 3. Ouvrir la parole autour des habitudes alimentaires

#### Interventions de type « incitation douce »

L'idée est de modifier l'environnement alimentaire pour encourager des comportements plus sains (à travers des étiquettes, la mise en valeur de certains produits, etc.)

Ces actions sont particulièrement efficaces chez les personnes à statut socio-économique faible.

#### Interventions d'éducation nutritionnelle

Elles visent à améliorer les connaissances et compétences en matière d'alimentation.

Ces interventions sont d'autant plus acceptées et efficaces si elles intègrent une dimension participative (ateliers cuisines, visite de supermarché)...

Les effets à long terme sont encore assez incertains.

### 3. De dialoog openen rond eetgewonten

#### Interventies van het type “nudging”

Het idee is om de voedingsomgeving aan te passen om gezondere gedragingen te stimuleren (via etikettering, het in de kijker zetten van bepaalde producten, enz.). Deze acties zijn bijzonder effectief bij personen met een lage socio-economische status.

#### Interventies rond voedingseducatie

Ze hebben als doel de kennis en vaardigheden rond voeding te verbeteren.

Deze interventies worden beter aanvaard en zijn effectiever wanneer ze een participatieve dimensie bevatten (kookworkshops, supermarktbezoeken, ...). De langetermijneffecten blijven echter nog vrij onzeker.

### 3. Ouvrir la parole autour des habitudes alimentaires

#### Prescriptions alimentaires médicales

L'idée est de faire prescrire des produits alimentaires sains par un médecin.

Les résultats sont pour l'instant prometteurs (augmentation de la consommation de fruits et légumes, baisse de l'IMC), même s'il faut rester prudent.

#### Programmes mixtes d'accompagnement au changement

Ces programmes mêlent des aspects éducatifs et comportementaux à d'autres formes de soutien comme des bons alimentaires par exemple.

Les résultats sont bons lorsque l'accompagnement est individualisé et continu.

### 3. De dialoog openen rond eetgewonten

#### Medische voedingsvoorschriften

Het idee is om gezonde voedingsproducten door een arts te laten voorschrijven.

De resultaten zijn voorlopig veelbelovend (toename van de consumptie van fruit en groenten, daling van de BMI), al blijft voorzichtigheid geboden.

#### Gemengde begeleidingsprogramma's voor gedragsverandering

Deze programma's combineren educatieve en gedragsmatige aspecten met andere vormen van ondersteuning, zoals bijvoorbeeld voedselbonnen. De resultaten zijn positief wanneer de begeleiding geïndividualiseerd en continu is.

### 3. Ouvrir la parole autour des habitudes alimentaires

#### Les technologies numériques

Applications ou plateformes en ligne pour modifier les comportements alimentaires.

Effet léger, mais les résultats durables sont limités. Les technologies peuvent être un outil intéressant, mais elles soulèvent la question de l'accès numérique inégal.

### 3. De dialoog openen rond eetgewoonten

#### Digitale technologieën

Apps of online platformen om eetgedrag te veranderen. Het effect is beperkt en duurzame resultaten blijven schaars. Technologieën kunnen een interessant hulpmiddel zijn, maar roepen ook vragen op rond ongelijke digitale toegang.

## 4. Actions de prévention



Mars = mois de sensibilisation au dépistage du cancer colorectal  
Concerne toutes les personnes de 50 ans et plus

## 4. Preventie-acties



Maart = actiemaand rond de opsporing van dikke darmkanker  
Voor alle mensen die 50 jaar oud zijn of ouder

## 4. Actions de prévention

### Juin = dépistage du cancer du col de l'utérus

Focus sur Woluwe-Saint-Pierre, quartier de la "Cité de l'Amitié" et alentours (proche du quartier Kapelleveld à Woluwe-Saint-Lambert), mais possibilité d'actions ailleurs

Cible les femmes\* entre 25 et 64 ans

Activités autour du suivi gynécologique (chez gynéco ou MG), autour de la prévention des cancers, des IST,...

## 4. Preventie-acties

### Juni = opsporing van baarmoederhalskanker

Focus of Sint-Pieters-Woluwe, "Vriendschapswijk" (dichtbij Kapelleveld in Sint-Lambrechts-Woluwe), mogelijkheid om elders op te treden

Doelgroep : vrouwen\* van 25 tot 64 jaar oud

Activiteiten op het gebied van gynaecologische zorg (bij de gynaecoloog of huisarts), kankerpreventie, soa's, enz.

## 4. Actions de prévention

### Rendez-vous de la Prévention Santé

**Woluwe-Saint-Lambert** : *Chez Andromède, Avenue Andromède 100*

08/04 : Atelier sur les déterminants de la santé

**Auderghem** : *Babel'Zin, Chaussée de Wavre 1688*

13/04 à 14h : Atelier sur le sommeil en collaboration avec PsyBru

**Etterbeek** : *Maison de Quartier Chambéry, Rue de Chambéry 24*

20/04 à 13h30 : Atelier sur la mort et le deuil, en collaboration avec PsyBru

Dites-nous si vous voulez être tenu·e au courant des activités sur votre commune ou organiser une activité ensemble !

Bassin  
**Sud Est**  
Zorgzone  
**Zuid Oost**

## 4. Preventie-acties

### Ontmoetingen rond Gezondheidspreventie

**Sint-Lambrechts-Woluwe:** *Bij Andromeda, Andromedalaan 100*

08/04: Activiteit rond gezondheidsdeterminanten

**Oudergem:** *Babel'Zin, Waversesteenweg 1688*

13/04 om 14u: Sensibilisering rond slaap in samenwerking met PsyBru

**Etterbeek:** *Wijkhuis Chambery, Chamberystraat 24*

20/04 om 13u30: Activiteit rond de dood en de rouw, in samenwerking met PsyBru

Laat ons weten of je op de hoogte wilt blijven van de activiteiten in je gemeente of iets samen wilt organiseren!

## 4. Actions de prévention



## 4. Preventie-acties



# Outil - Tool

## Info Prévention Santé - Gezondheidspreventie Info

### Prochaines thématiques - Calendrier 2026

### Toekomstige thema's - Kalender 2026

- Avril : tuberculose – April: tuberculose
- Mai : tabac – Mei: tabak
- Juin : cancer de la peau – Juni: huidkanker
- Juillet : hydratation – Juli: hydratatie
- Août : assuétudes (réduction des risques) - Augustus : verslavingen (risicobeperking)



- **N'hésitez pas à nous communiquer toutes activités organisées sur ces différents thèmes**
- **Aarzel niet om alle activiteiten die rond deze thema's georganiseerd worden, ons door te geven**



#### Pour accompagner

- En présentiel** ASBL Univers Santé
  - Développe des actions d'éducation à la santé, de prévention et de promotion de la santé en milieu étudiant et jeune. L'approche principale est la promotion de la santé; toute une série de thématiques différentes sont abordées comme les assuétudes.
  - Rue Martin V 28, 1200 Bruxelles - Le Passage, bâtiment « Mémé ».
  - Plus d'informations : 02 764 43 34 - <https://www.univers-sante.be>
- En présentiel** Unité 74 d'hépatologie intégrée - Cliniques Universitaires Saint-Luc
  - Unité hospitalière mixte (hépato-gastroentérologie et psychiatrie) qui accompagne des problématiques de dépendance à l'alcool. Equipe multidisciplinaire (gastro-entérologues, psychiatres, psychologues, assistante sociale, diététicienne et infirmières). Un entretien de mise au point et d'évaluation de la situation est nécessaire avant l'hospitalisation. La cure en elle-même dure trois semaines, divisée en trois périodes d'une semaine : une première semaine d'hospitalisation (sevrage) suivie d'une semaine de retour à la maison (maintien de l'abstinence dans le cadre de vie) et qui se termine par une deuxième semaine d'hospitalisation (mise au point).
  - Pour un entretien de pré-admission, contactez le secrétariat de la Résidence psychiatrique des Cliniques universitaires Saint-Luc en appelant le 02 764 21 60.
  - Avenue Hippocrate 10, 1200 Bruxelles
  - Plus d'informations : <https://www.saintluc.be/index.php/fr/node/2535>

### Structure - Structuur

- Bon à savoir → *Goed om te weten*
- Point d'attention pour les professionnels → *Belangrijk aandachtspunt voor professionals*
- À lire → *Leestips*
- À regarder → *Kijktips*
- Outils pour sensibiliser → *Materialen voor bewustmaking*
- Pistes pour accompagner → *Handvatten voor begeleiding*
- Actions/ formation pour participer → *Initiatieven om aan deel te nemen*

## 5. Partage des actus

Évènements ?  
Evenementen?

?

Nouveaux projets ?  
Nieuwe projecten?

## 5. Nieuws om te delen

Activités pour bénéficiaires ?  
Activiteiten voor begunstigden?

## À lire - Te lezen

- [État des lieux de l'aide alimentaire Wallonie-Bruxelles : rapport de la FDSS](#)

Depuis la crise sanitaire du COVID, la Concertation Aide Alimentaire (CAA) a réalisé plusieurs enquêtes en ligne auprès des acteurs de l'aide alimentaire. La plupart des enquêtes visaient à obtenir un aperçu de la situation sur le terrain à un moment donné. Certaines d'entre elles étaient plus spécifiques et concernaient une situation particulière, comme les enquêtes menées à la suite des inondations de 2021. Notre souhait est de pouvoir développer à l'avenir un outil d'enquête solide, qui permette de mesurer des évolutions d'année en année.

Force est de constater que l'aide alimentaire s'installe de plus en plus comme une réponse structurelle à la précarité alimentaire dans notre pays, alors même que les organisations d'aide alimentaire (OAA) peinent à faire face aux demandes et cumulent les difficultés d'approvisionnement.

Pour objectiver les situations des organisations d'aide alimentaire, nous avons décidé de lancer une nouvelle enquête en ligne en avril 2024 visant à faire état des réalités, des besoins et des difficultés rencontrées par les acteurs de terrain. Ce sont ces résultats qui sont présentés et discutés ci-après. Les résultats anonymisés feront l'objet de communications vers les pouvoirs publics compétents et seront présentés en plénière. Ils seront également disponibles sur demande.



# Évènements - Evenementen

Nourrir Bruxelles 2026 : <https://nourrir-humanite.org/festival/nourrir-bruxelles-2026/>



## 6<sup>ÈME</sup> ÉDITION DU FESTIVAL DE LA TRANSITION ALIMENTAIRE, SOCIALE ET ÉCOLOGIQUE EN RÉGION BRUXELLOISE !

Du 15 au 26 Avril 2026

[Programme détaillé](#)



Plusieurs événements sur le Bassin :

15.04.26 🕒 09:00 > 14:00	Nourrir Bruxelles 📍 Etterbeek	<b>CUISINER ET MANGER ENSEMBLE</b> <i>Cuisine, Santé &amp; alimentation</i>	Rencontres citoyennes & échanges, Restauration 👤 KOM à la maison asbl
19.04.26 🕒 10:00 > 12:30	Nourrir Bruxelles 📍 Woluwe-Saint-Lambert	<b>DU COMPOST AU POTAGER : LES RENDEZ-VOUS CITOYEN.NE.S</b> <i>Initiatives citoyennes, Transition alimentaire</i>	Ateliers, Rencontres citoyennes & échanges 👤 Les Comités de quartier du Haut Woluwe
24.04.26 🕒 09:00 > 14:00	Nourrir Bruxelles 📍 Etterbeek	<b>CUISINER ET MANGER ENSEMBLE</b> <i>Cuisine, Santé &amp; alimentation</i>	Rencontres citoyennes & échanges, Restauration 👤 KOM à la maison asbl
26.04.26 🕒 14:00 > 16:00	Nourrir Bruxelles 📍 Woluwe-Saint-Lambert	<b>ATELIER SEMIS</b> <i>Agriculture urbaine, Initiatives citoyennes</i>	Ateliers 👤 Guides potager de WSP

## Évènements - Evenementen

Les lundis de la santé : conférence le 20 avril « [Les enjeux de l'alimentation sur la santé](#) »

# CONFÉRENCE LUNDI DE LA SANTÉ - LES ENJEUX DE L'ALIMENTATION SUR LA SANTÉ

Par [Tanguy Verheyen](#), Premier Echevin de Woluwe-Saint-Pierre

📅 Lun. 20 avr. 2026 de 20h00 à 22h00

📍 W:Hall, Salle WHall Station - Avenue Charles Thielemans 93



## Évènements - Evenementen

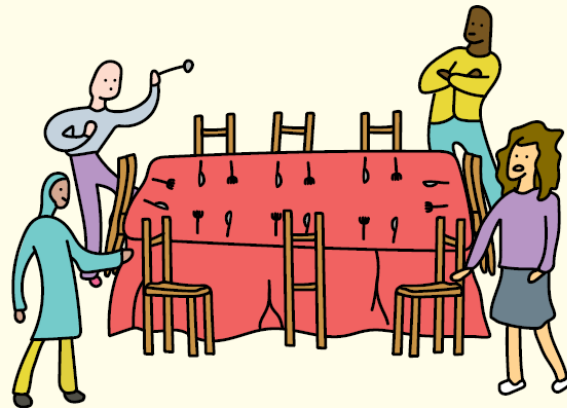
[Banquet d'indignation](#) du mouvement « Le Gratin de la Colère » - 16 avril

Avec le Gratin de la Colère,

# tentez Une expérience gastronomique

Venez le ventre plein !

**Banquet  
d'indignation**



Le collectif  
du gratin  
de la colère

**le 16 avr.** 16h-17h

Place Fernand Cocq - 1050 Bruxelles



# Évènements - Evenementen

Semaine de la santé à Etterbeek : [programme complet](#)

De evenementen worden georganiseerd door de werkgroep 'Functie De Wijk' in opdracht van de PMO-afdeling, de Federatie van de Promotoren van de Gezondheid, de Dienst voor de Gezondheidszorg van de Gemeente van Etterbeek en de afdeling 'Arts en Verpleegkundigen' van de OCMW van Etterbeek.

En evenementen worden georganiseerd door de werkgroep 'Functie De Wijk' in opdracht van de PMO-afdeling, de Federatie van de Promotoren van de Gezondheid, de Dienst voor de Gezondheidszorg van de Gemeente van Etterbeek en de afdeling 'Arts en Verpleegkundigen' van de OCMW van Etterbeek.

## SEMAINE DE LA Santé

## WEEK VAN DE Gezondheid

16 - 24 04 2026

Lichaamsbeweging – Voeding  
Cultuur & Gezondheid – Huisvesting & Gezondheid  
Mentale gezondheid

Alimentation – Logement & Santé  
Activité physique – Culture & Santé  
Santé mentale

ATELIERS – CONFÉRENCES  
DOCUMENTAIRES – DÉPISTAGES

WORKSHOPS – LEZINGEN  
DOCUMENTAIRES – SCREENINGS

CPAS-OCMW Etterbeek

Elles.Tourment, U2, BRU F&O, Sport voor iedereen, Croix-Rouge de France, Etterbeek, Pay.nl, Vanitas, USICHE

Infos et inscriptions aux activités :  
Info en inschrijven voor de activiteiten:  
[etterbeek.brussels](http://etterbeek.brussels)

**21/04 : Conférence : Bouger à son rythme, manger équilibré**  
18h30, hôtel communal d'Etterbeek, salle Christian Debaty

**22/04 : Santé mentale : atelier découverte**  
De 10h à 11h30, hôtel communal d'Etterbeek, salle Hergé

**22/04 : Santé mentale : présentation de l'accompagnement psychologique de première ligne**  
De 15h à 16h30, hôtel communal d'Etterbeek, salle de l'Europe

**22/04 : Santé des femmes au travail : projection de Heldin**  
18h30, cinéma Vendôme

**23/04 : Conférence : Parcours vaccinal**  
De 17h30 à 19h30, hôtel communal d'Etterbeek, salle de l'Europe

**24/04 : Focus senior : Présentation du centre de jour**  
De 9h30 à 11h30 ou de 13h30 à 15h30, centre de jour Suzanne Schmidt-Madou

**24/04 : Focus senior : Atelier sur la prévention des chutes**  
De 13h à 16h, centre de jour Suzanne Schmidt-Madou

# Formation - Opleiding

## [Formation cuisine saine 2026](#)

### Formations cuisine saine pour les professionnel·les du secteur social-santé

Et si l'alimentation de qualité devenait un vrai outil  
de santé dans vos projets ?

Ces formations en cuisine saine s'adressent aux **professionnel·les et bénévoles du secteur social et de la santé bruxellois** : travailleurs sociaux, éducateurs, acteurs de l'aide alimentaire, projets communautaires et initiatives locales de santé, souhaitant renforcer leurs compétences autour de la cuisine santé pour accompagner leurs publics.

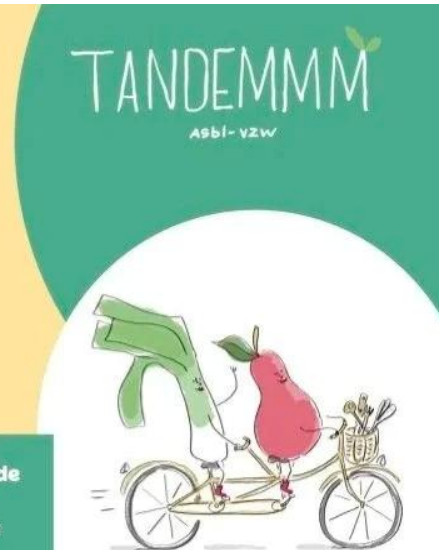
Notre objectif est de vous **donner les clés pour transmettre les bases de la cuisine santé** et accompagner vos publics vers une alimentation équilibrée, simple et motivante au quotidien.

### Notre approche

À travers un cycle de quatre matinées, axé principalement sur la pratique en cuisine, chacun·e renforce sa capacité à s'adapter aux réalités du terrain et à proposer une approche culinaire positive, accessible et ancrée dans le quotidien.

Nous partons de notre expérience du terrain et adaptons nos propositions à vos besoins et à ceux de vos publics.

Les formations Tandemmm s'inscrivent dans une dynamique participative : chacun partage, expérimente et réfléchit à la manière d'intégrer ces apprentissages dans ses actions quotidiennes.



**Une formation pratique** qui vous donne des outils concrets pour accompagner vos publics vers une cuisine saine, simple et accessible.

[Cliquer ici pour télécharger le dépliant d'information complet.](#)

Un cycle de formation = 4 matinées de 9h30 à 14h00, repas inclus.

**Nos prochaines formations gratuites:**

Cycle 3 - vendredi

- 8 mai
- 22 mai
- 5 juin
- 19 juin

Cycle 4 - mardi

- 15 septembre
- 29 septembre
- 13 octobre
- 27 octobre





## Déroulement

### Phase 1 – Inscription des services accueillants

19/03/2026 : ouverture des inscriptions

03/07/2026 : clôture des inscriptions

### Phase 2 – Inscription des visiteur·euses

17/08/2026 : publication du programme et ouverture des inscriptions

05–09/10/2026 : semaine du [GRAND BAIN](#)

## Planning:

### Fase 1 – Inschrijving van de deelnemende diensten

19/03/2026: opening van de inschrijvingen

03/07/2026: inschrijvingen worden afgesloten

### Fase 2 – Inschrijving van de bezoeker(st)ers

17/08/2026: publicatie van het programma en opening van de inschrijvingen

05–09/10/2026 : week van [Het Grote Bad](#)

Portes ouvertes  
Opendeurdagen

05.10 → 09.10.2026

LE  
GRAND  
bain

HET  
GROTE  
bad



# Place à nos droits !

22 avril Square Meudon

13h00-17h30

- Mis en place localement par la **Coordination sociale de Woluwe-Saint-Lambert** avec le soutien de l'Équipe du Bassin
- Approche globale et intersectorielle autour plusieurs pôles (logement, emploi, santé, etc.)
- **Informier, orienter et accompagner** les habitant·es
- Réduire les obstacles **administratifs et numériques**
- <https://www.woluwe1200.be/event/>



# Ruimte voor onze rechten!

22 april op de Meudonsquare

13:00-17:30

- Lokaal opgezet door de **Sociale Coördinatie van Sint-Lambrechts-Woluwe** met de steun van het Zorgzoneteam
- Een globale en intersectorale aanpak rond verschillende domeinen (huisvesting, werk, gezondheid, enz.)
- **Informatie geven, bewoners doorverwijzen en begeleiden**
- **Administratieve en digitale drempels verminderen**
- <https://www.woluwe1200.be/event/>



Résumé des échanges :  
bientôt sur [www.bassin-sud-est.brussels](http://www.bassin-sud-est.brussels)

## Save the date

Samenvatting van de discussies:  
binnenkort op [www.zone-zuid-oost.brussels](http://www.zone-zuid-oost.brussels)

<b>Place à nos droits – Place Meudon</b>	<b>22/04/2026</b>	<b>Ruimte voor onze rechten ! Meudonsquare</b>
<b>Concertation liaison ambulatoire/hôpital</b> Personnes âgées isolées / Geïsoleerd ouderen	<b>23/04/2026</b>	<b>Overleg verbinding ambulante zorg/ziekenhuis</b>
<b>Concertation santé mentale</b> Focus sur les services permettant de renouer des liens et développer un projet d'insertion sociale ou professionnelle / Focus op diensten die helpen om opnieuw verbinding te maken en een traject van sociale of professionele re-integratie op te starten	<b>12/05/2026</b>	<b>Overleg geestelijke gezondheid</b>
<b>Rencontre Périnatalité, parlons-en !</b> Focus sur les violences intrafamiliales / Focus op intrafamiale geweld	<b>30/06/2026</b>	<b>Laten we praten over perinatale zorg!</b>
<b>Concertation PréV et promo santé</b>	<b>09/09/2026</b>	<b>Overleg Prev en gezondheidsbevordering</b>

Merci pour votre  
participation !



Bedankt voor jullie  
deelname !